

ГЕНДЕРНЫЕ АСПЕКТЫ БЕДНОСТИ В РОССИИ: АБСОЛЮТНЫЙ И МНОГОКРИТЕРИАЛЬНЫЙ ПОДХОД

И. А. Денисова^a, М. А. Карцева^{a, b}

^a Московский государственный университет им. М. В. Ломоносова,
г. Москва, Россия, denisova.irina@gmail.com

^b Институт социального анализа и прогнозирования, Российская академия
народного хозяйства и государственной службы при Президенте РФ, г. Москва, Россия

Работа посвящена изучению гендерной специфики бедности взрослого населения Российской Федерации. Основным методом исследования является статистический анализ на основе микроданных выборочного наблюдения доходов населения и участия в социальных программах, проведенного Росстатом в 2017 г. Результаты работы показывают, что в среднем при использовании абсолютного доходного критерия показатели уровня бедности среди мужчин и среди женщин практически совпадают. При этом в молодых и старших возрастах уровень абсолютной доходной бедности женщин превышает уровень бедности мужчин, в то время как в средних возрастах наблюдается обратное. При переходе к многокритериальному индексу бедности и социальной исключенности (индекс AROPE) наблюдается существенная феминизация бедности. Распространенность многомерной бедности среди женщин превышает распространенность данного феномена среди мужчин практически во всех возрастных когортах. В наибольшей степени гендерный разрыв между уровнями многокритериальной бедности выражен в старших возрастах.

Ключевые слова: бедность, гендер, Россия, абсолютная доходная бедность, многомерная бедность.

GENDER POVERTY GAP IN RUSSIA: ABSOLUTE VS. MULTIDIMENSIONAL CONCEPTS

I. A. Denisova^a, M. A. Kartseva^{a, b}

^a Lomonosov Moscow State University, Moscow, Russian Federation, denisova.irina@gmail.com

^b Institute for Social Analysis and Forecasting, Russian Presidential Academy
of National Economy and Public Administration, Moscow, Russian Federation

Poverty is rather high in contemporary Russia: every eighth Russian was poor according to the official statistics in 2018. Fighting poverty is among the top strategic development goals for the period till 2024. The paper studies gender disparities in poverty among Russian adults.

Better understanding of gender structure of poverty in Russia would facilitate poverty reduction via better targeting and better tailoring of policy instruments. We utilize micro data of the Survey of income and social program participation by Rosstat as of 2017 for our statistical analysis. Two alternative poverty concepts are used: absolute income poverty (the official methodology of poverty measurement in Russia) and poverty risk and social exclusion index (the key component of poverty monitoring indicator in the EU). The latter index is a composition of relative poverty and deprivation poverty measures. Our results indicate that, on average, there is no gender poverty gap in Russia when absolute poverty concept is used: poverty rates among males and females are the same on average. Hence, we find no statistical support to the widely used by the media thesis of poverty feminization in Russia. Absolute poverty rate, however, is found to vary significantly across different gender-age groups: absolute income poverty among females is higher than among males in young and senior ages, while males are poorer in mid-age groups. When multiple criteria definition of poverty and social exclusion (AROPE) is applied, we find clear signs of feminization of poverty in Russia. Multidimensional poverty is much higher among females, and this is observed in all age groups. The highest gender poverty gap is observed in senior ages. The age-gender poverty structure changes dramatically when we move from absolute poverty concept to the multidimensional one: we observe higher share of females in poverty, and higher share of senior people in poverty. The key determinants of higher multidimensional poverty of females is their relatively (to males) lower wages, and relatively lower pensions.

Key words: poverty, gender, Russia, absolute income poverty, multidimensional poverty.

Введение

Преодоление бедности в Российской Федерации является одним из государственных приоритетов, сформулированных в рамках национальных проектов. В Указе «О национальных целях и стратегических задачах развития Российской Федерации на период до 2024 г.» перед Правительством РФ была поставлена задача снижения уровня бедности в два раза к 2024 г. Действительно, в настоящее время проблема бедности довольно остра. Согласно данным Росстата, в 2018 г. 12,9 % населения РФ имели среднедушевые денежные доходы ниже величины прожиточного минимума, т. е. ниже официальной черты бедности. Другими словами, в среднем каждый восьмой житель РФ является бедным. Однако уровень бедности существенно варьируется по различным социально-демографическим типам населения (см., напр.: [Богомолова, Тапилина, 2006; Овчарова, 2011, 2012; Уровень и профиль бедности... , 2014; Беглова, 2016; Зубова, 2017]). Отдельный интерес представляет изучение гендерных аспектов бедности.

В российском обществе сформировано достаточно устойчивое представление о феминизации бедности. Часто в публикациях в СМИ употребляется выражение «женское лицо бедности»¹. Насколько это обоснованно? С одной стороны, как отмечается в многочисленных исследованиях, женщины реже, чем мужчины, обеспечивают себе стабильный доход через занятость: они чаще

¹ См., напр.: URL: <https://www.pwc.ru/ru/press-releases/2019/third-intellectual-club-presentation.pdf>, <https://www.gazeta.ru/column/s77173/12066949.shtml>; <http://vmeste-rf.tv/programs/205/irina-gaida-gender-inequality-poverty-in-russia-has-a-female-face> (дата обращения: 01.08.2019).

работают неполный рабочий день, имеют перерывы в занятости в связи с уходом за детьми, часть женщин не работают, отдавая свои силы ведению домашнего хозяйства. Кроме того, у женщин, как правило, более низкие заработные платы, что впоследствии ведет к более низким пенсиям. Женщины чаще представлены в группах с повышенным риском бедности: родителей-одиночек, безработных, самозанятых [Kramer et al., 2016]. В то же время перераспределительные системы в некоторой степени сглаживают неравенство в доходах мужчин и женщин. Однако часто по умолчанию предполагается, что женщина может использовать доход супруга, в том числе пенсионный, и выравнивание доходов женщин не является приоритетом таких систем [Guide... , 2006]. В этом случае действительно может возникать феминизация бедности.

И все же сравнительная бедность мужчин и женщин далека от однозначности. Риски бедности мужчин и женщин отличаются в разных возрастных группах. С одной стороны, в развитых странах наблюдается сближение образовательного уровня мужчин и женщин в молодых когортах (а в России это уже давно стало реальностью). В то же время концентрация женщин в низкооплачиваемых профессиональных группах сохраняется и в молодых когортах, что не позволяет доходам молодых мужчин и женщин выравниваться. Исследования показывают, что в развитых странах риск бедности для женщин превышает риск бедности для мужчин в молодых (16—24 года) и старших (65+) возрастах. В наибольшей степени данный эффект выражен среди пожилых [ibid.].

На различия в риске бедности молодых влияют ранний выход из системы образования (во многих развитых странах мальчики раньше заканчивают образование) и занятость. Последняя, как правило, выше среди молодых мужчин, но есть исключения: разницы в занятости практически нет в Нидерландах, Дании и Великобритании, а в Швеции занятость молодых женщин выше, чем молодых мужчин. Часть различий в рисках бедности пожилых объясняет разница в занятости мужчин и женщин в старших возрастных группах: почти во всех странах женщины раньше уходят с рынка труда. В то же время большое значение имеют особенности устройства рынка труда и социального страхования в стране. Так, например, в Нидерландах нет различий в рисках бедности пожилых мужчин и женщин, в Финляндии, Швеции, Франции и Эстонии эти различия невелики, тогда как на Кипре и Мальте разница достигает 40 п. п. [ibid.].

Основной целью исследования является проведение сравнительного анализа уровней бедности мужчин и женщин в Российской Федерации. Мы применяем два различных подхода к определению бедности. Первый подход предполагает использование концепции абсолютной доходной бедности, в этом случае уровень бедности рассчитывается согласно методике Росстата. Второй подход основан на концепции многокритериальной бедности AROPE. Мы рассматриваем относительное положение женщин с точки зрения бедности с особым вниманием к сравнительному анализу половозрастной структуры бедного населения при применении абсолютного доходного и многокритериальных показателей бедности. Анализ гендерных аспектов бедности в Российской Федерации будет способствовать решению задачи снижения бедности, в частности, через увеличение адресности и специфичности разрабатываемых мер политики противодействия бедности.

Эмпирическая база исследования

В качестве эмпирической основы исследования гендерных аспектов бедности в России в работе используется база микроданных выборочного наблюдения доходов населения и участия в социальных программах, проведенного Росстатом в 2017 г. (ВНДН-2017). Основной целью данного социологического обследования является получение статистической информации о социально-экономическом положении граждан РФ. Выборка обследования формируется на основе данных Всероссийской переписи населения 2010 г. с помощью процедуры случайного отбора домохозяйств (двухступенчатая случайная выборка). Единицами наблюдения ВНДН являются домохозяйства и члены домохозяйств. Всего в 2017 г. в рамках ВНДН было опрошено 160 тыс. домохозяйств и 367 тыс. проживающих в них индивидов. Необходимо отметить, что данные ВНДН-2017 репрезентируют население России как на федеральном уровне, так и на уровне отдельных социально-демографических групп. Таким образом, эти данные позволяют провести исследование уровня бедности не только для всего населения РФ в целом, но и отдельно для мужчин и женщин, что выступает одним из ключевых требований к использованию данных в нашей работе. Следует отдельно подчеркнуть тот факт, что данные ВНДН-2017 являются открытыми и опубликованы на сайте Росстата².

ВНДН проводится в форме личного интервью по месту жительства респондента с использованием заранее разработанного вопросника. В рамках ВНДН применяется два типа вопросников — вопросник для домохозяйства и индивидуальный вопросник (для лиц от 16 лет и старше). Анкета домохозяйства содержит информацию о демографическом составе домохозяйства, получении различных социальных выплат, условиях проживания, получении доходов (от собственности и от сельскохозяйственной деятельности). Индивидуальный вопросник содержит три раздела — социальное положение и образование респондента, пенсионное обеспечение и социальная поддержка, работа и доходы от трудовой деятельности. Таким образом, данные ВНДН-2017 позволяют получить подробную информацию о совокупном доходе домохозяйства. Этот показатель лежит в основе большинства монетарных показателей бедности. Важным отличием ВНДН, проведенного в 2017 г., является наличие в вопроснике для домохозяйства блока вопросов о депривациях, которые испытывает домохозяйство. Депривация определяется как невозможность позволить себе какое-либо благо в силу недостаточности средств. Информация о депривациях дает возможность формулировать выводы относительно немонетарной бедности российских граждан.

Исходя из вышесказанного можно заключить, что данные ВНДН-2017 являются уникальным источником информации для проведения комплексного исследования бедности в РФ, в частности сравнительного анализа бедности мужчин и женщин.

² URL: http://www.gks.ru/free_doc/new_site/vndn-2017/index.html (дата обращения: 01.08.2019).

Методология исследования

В современной экономической литературе существует целый ряд подходов к определению бедности. Достаточно подробно основные концепции и принципы формирования показателей бедности описаны в руководстве Европейской экономической комиссии ООН [Guide... , 2017]. В настоящее время в официальной статистике РФ в системе мониторинга социально-экономического положения населения основным показателем бедности является доля населения, имеющего среднедушевые доходы ниже величины прожиточного минимума. Таким образом, официальный индекс бедности в России строится на базе абсолютной доходной концепции бедности. Важные достоинства данного показателя — его устоявшаяся методика, понятийная и вычислительная простота, регулярность публикации, а также наличие длинных динамических рядов.

Тем не менее необходимо отметить, что монетарные подходы к бедности достаточно часто подвергаются критике в экономической литературе (см., напр.: [Abel-Smith, Townsend, 1965; Runciman, 1966; Sen, 1993]). Основной идеей этих работ является то, что в современном постиндустриальном обществе недостаточность денежных ресурсов не может рассматриваться как единственный критерий бедности. Кроме наличия средств, необходимых для поддержания жизнедеятельности человека на минимальном уровне, все более и более важным становится факт интеграции человека в то общество, в котором он живет. При этом под интеграцией понимается наличие у индивида питания, жилищных условий и социальной жизни на уровне, привычном для окружающего его общества [Townsend, 1979]. Таким образом, для измерения бедности в развитых странах становится актуальной концепция многомерной бедности, которая учитывает как монетарные, так и различные депривационные критерии (материальные депривации, социальная исключенность и т. д.). Значительное количество работ в современной экономической литературе посвящено методике построения, изучению свойств и возможностей применения многокритериальных индексов бедности (см., напр.: [Alkire, Foster, 2011a, 2011b; Alkire, Santos, 2013; Bellani, 2013; Ravallion, 2011]).

В настоящее время многокритериальные индексы используются в качестве официальных индикаторов бедности статистическими органами целого ряда стран. Наиболее значимым примером можно считать применение многомерного индекса бедности и социальной исключенности (индекс AROPE), являющегося ключевым показателем бедности населения в ЕС. Показатель AROPE комплексный, он учитывает три вида бедности: монетарную, депривационную и исключенность из рынка труда. Индекс риска бедности и социальной исключенности публикуется Евростатом в открытом доступе на регулярной основе³.

Необходимо отметить, что Росстат ведет активную работу по внедрению многокритериального индекса бедности в качестве ее дополнительного показателя в систему мониторинга социально-экономического положения российских граждан. В исследовании, проведенном Росстатом совместно с НИУ ВШЭ [О совершенствовании... , 2017], индекс AROPE рассматривается как наиболее перспективный показатель для применения в России. Индекс AROPE признается также наиболее подходящим для российской практики в работе И. И. Елисеевой и Ю. В. Раскиной [Елисеева, Раскина, 2017].

³ URL: <https://ec.europa.eu/eurostat/web/income-and-living-conditions/data/database> (дата обращения: 04.09.2019).

В данной статье анализ гендерных особенностей бедности в РФ проводится с использованием двух показателей бедности — показателя абсолютной доходной бедности (официальный индикатор бедности в РФ) и показателя многомерной бедности AROPE (официальный индикатор бедности в ЕС). Ниже подробно представлена методология построения этих индексов бедности на основе данных ВНДН-2017.

Уровень абсолютной доходной бедности. В настоящее время в основе официального показателя бедности в РФ, публикуемого Федеральной службой государственной статистики, лежит абсолютная доходная концепция определения бедности. Согласно данной концепции, человек является бедным, если его доходы ниже фиксированного порога бедности. В качестве такого порога в официальной российской статистике используется величина прожиточного минимума. Другими словами, по методике Росстата человек признается бедным, если его среднедушевые доходы ниже величины прожиточного минимума. При этом среднедушевой доход человека рассчитывается как отношение совокупного денежного дохода всех членов домохозяйства, в котором проживает индивид, к количеству членов этого домохозяйства, а прожиточный минимум представляет собой «стоимостную оценку потребительской корзины, включающей минимальные наборы продуктов питания, непродовольственных товаров и услуг, необходимых для сохранения здоровья человека и обеспечения его жизнедеятельности, а также обязательные платежи и сборы»⁴. Величина прожиточного минимума устанавливается законодательно на ежеквартальной основе для следующих категорий населения: все население, население в трудоспособном возрасте, население старше трудоспособного возраста и население младше трудоспособного возраста. Уровень абсолютной доходной бедности населения РФ на национальном уровне определяется как доля бедных в общей численности населения:

$$POV_{abs} = \frac{\sum_i^N (INC_i < SUBS_LEV_i^{reg})}{N}, \quad (1)$$

где INC_i — среднедушевой доход i -го индивида, $SUBS_LEV_i^{reg}$ — региональный прожиточный минимум i -го индивида, N — численность населения страны.

Следует отметить, что построение этого индекса и для РФ в целом, и для отдельных групп населения с использованием данных ВНДН-2017 не представляет затруднений, так как база данных обследования содержит всю необходимую информацию.

Индекс риска бедности и социальной исключенности (индекс AROPE). Индекс AROPE является основным официальным показателем бедности в ЕС. На регулярной основе он рассчитывается и публикуется официальным статистическим органом ЕС — Евростатом. Показатель AROPE является интегральным и агрегирует информацию о трех критериях бедности: относительной доходной бедности, существенной материальной депривированности и исключенности из рынка труда. Рассмотрим подробнее основные принципы формирования компонентов показателя AROPE и возможность их построения с использованием российских данных.

⁴ О прожиточном минимуме в Российской Федерации: Федеральный закон от 24 октября 1997 г. № 134-ФЗ. URL: <http://ivo.garant.ru/#/document/172780/paragraph/9462:0> (дата обращения: 01.08.2019).

1. *Относительная доходная бедность* (POV_{rel}). Согласно методике Евростата, человек признается бедным по относительному доходному критерию, если его среднедушевые доходы ниже 60 % медианного дохода всего населения страны. Показатель среднедушевого дохода рассчитывается как отношение совокупного располагаемого дохода домохозяйства к эквивалентному размеру домохозяйства. Эквивалентный размер домохозяйства определяется с учетом шкалы эквивалентности ОЭСР, согласно которой всем членам домохозяйства присваиваются веса: 1 для первого взрослого (14 лет и старше), 0,5 для второго и последующих взрослых и 0,3 для каждого ребенка (младше 14 лет).

2. *Существенная материальная депривированность* (SEV_DEPR). Согласно методике AROPE, индивид признается существенно материально депривированным, если он испытывает как минимум четыре из девяти фиксированных деприваций. В то время как построение индекса относительной бедности с использованием данных ВДН-2017 не представляет трудностей, построение показателя существенной материальной депривированности имеет некоторые особенности. Данные ВДН-2017 содержат необходимую информацию для определения семи из девяти деприваций, входящих в состав международной методики расчета индекса. Для адаптации показателя существенной материальной депривированности к российским данным было принято решение отказаться от использования одного из показателей как неактуального для населения РФ, второй показатель депривации был несколько видоизменен с сохранением общего смысла. Список деприваций по методике AROPE, а также адаптированный список деприваций для РФ, составленный с учетом доступной информации, представлены в таблице 1. Таким образом, в рамках нашего исследования человек признается существенно материально депривированным, если он испытывает как минимум четыре депривации из указанных восьми.

Таблица 1

Списки деприваций для определения существенной материальной депривированности согласно исходной и адаптированной методике AROPE

№ п/п	Методология AROPE	Адаптированная методология AROPE
1	Не может погасить долги по оплате жилья, коммунальных услуг, кредитов	+
2	Не имеет материальной возможности ежегодно проводить хотя бы одну неделю отпуска вне дома	+
3	Не может позволить себе питание, содержащее мясо, курицу, рыбу (или вегетарианский эквивалент) хотя бы через день	+
4	Не может позволить себе адекватно отапливать жилье	Исключен, как имеющий низкую актуальность для РФ
5	Не может справиться с непредвиденными расходами	Не может оплачивать все необходимые ежедневные платежи (замена)
6	Не может приобрести телефон	+
7	Не может приобрести цветной телевизор	+
8	Не может приобрести стиральную машину	+
9	Не может приобрести личный автомобиль	+

3. *Исключенность из рынка труда.* Человек признается исключенным из рынка труда, если в течение предыдущего года отношение суммарного времени занятости (в месяцах) всех членов его домохозяйства в возрасте от 18 до 59 лет к сумме всего возможного времени занятости (в месяцах) менее 0,2. Данные ВНДН-2017 содержат информацию, позволяющую определить трудовую исключенность индивидов, однако эти данные являются закрытыми и не публикуются на сайте Росстата. Отсутствие соответствующих данных делает невозможным построение показателя исключенности из рынка труда. Поэтому в настоящей работе авторы были вынуждены отказаться от использования третьего компонента показателя AROPE. Можно предположить, что недоучет исключенности из рынка труда не вносит значительного вклада в композитный индекс AROPE в РФ. Согласно опубликованным данным, распространенность данного явления в РФ относительно невелика: только 2,6 % россиян в 2016 г. испытывали исключенность из рынка труда [О совершенствовании методологических положений... , 2017].

Таким образом, в рамках данного исследования индекс AROPE для РФ в целом рассчитывается как

$$AROPE = \frac{\sum_i^N ((POV_{rel_i} = 1) \text{ или } (SEV_{DEPR_i} = 1))}{N}, \quad (2)$$

где POV_{rel_i} — индивидуальный показатель относительной доходной бедности, SEV_{DEPR_i} — наличие у индивида существенных материальных деприваций, N — численность населения страны.

Результаты исследования

Исследование позволило провести сравнительный анализ распространенности бедности в различных половозрастных группах при использовании двух критериев — абсолютного показателя бедности и многомерного критерия AROPE, а также выявить изменения половозрастной структуры бедного населения при переходе от официального критерия бедности к критерию AROPE.

Абсолютная доходная бедность (методика Росстата). Проведенные расчеты показали, что абсолютный уровень бедности взрослого населения РФ (возраст 25 лет и старше) в 2016 г. составил 9,2 %. Уровень бедности взрослого населения ниже, чем аналогичный показатель для всего населения (13,1 %), что неудивительно: в выборку исследования не вошли дети (от 0 до 18 лет), которые в РФ традиционно являются наиболее уязвимой категорией с точки зрения бедности (см., напр.: [Пишняк, Попова, 2011; Гришина, 2018]). Нужно отметить, что не существует значительных гендерных различий в уровне бедности. Среди мужчин доля бедных составила 9,3 %, а среди женщин — 9,2 %. Таким образом, утверждение о «женском лице российской бедности», широко используемое в российской прессе, не находит эмпирического подтверждения в данной работе.

Необходимо отметить, что абсолютный уровень бедности взрослого населения РФ значительно варьируется по половозрастным группам. В таблице 2 представлены показатели абсолютного уровня бедности, рассчитанного по методике Росстата, для различных половозрастных групп населения РФ. В целях

увеличения наглядности уровень абсолютной бедности мужчин и женщин разных возрастов показан на рисунке 1. Анализ свидетельствует, что в более молодых возрастах (от 25 до 39 лет) женщины в среднем беднее мужчин — абсолютный уровень бедности женщин значительно превышает аналогичный показатель для мужчин. Максимальный гендерный разрыв между абсолютными уровнями бедности наблюдается в возрастном диапазоне от 30 до 34 лет. В этих возрастах доля бедных среди женщин превышает долю бедных среди мужчин в 1,4 раза. Такое значительное различие в уровнях бедности мужчин и женщин в молодых возрастах объясняется относительно более низкими заработными платами женщин, трудностями совмещения материнства и занятости и пр. Большой вклад в уровень женской бедности вносят неполные семьи: в группе таких семей абсолютный уровень бедности значительно превышает средние показатели⁵. К возрасту 40—44 года абсолютный уровень бедности женщин существенно снижается и становится равен уровню бедности мужчин. Интересно, что в более старших возрастах, от 44 до 59 лет, мужчины относительно беднее женщин. Максимальное гендерное различие абсолютных уровней бедности отмечается в возрастах 55—59 лет, что в значительной степени обусловлено массовым выходом женщин на пенсию и получением ими дополнительного дохода. По сравнению с более молодыми возрастами доля бедных в группе 60+ относительно невелика: уровень абсолютной бедности как мужчин, так и женщин не превышает 5,0 %. Однако в этом возрасте уровень абсолютной бедности женщин снова становится выше аналогичного показателя для мужчин. Основная причина такого положения — более высокие заработные платы и пенсии мужчин.

Таблица 2

**Уровень абсолютной бедности взрослого населения РФ
по половозрастным группам (2016 г.), %**

Возраст, лет	Мужчины	Женщины
25—29	9,9	12,5
30—34	11,9	16,0
35—39	14,8	17,1
40—44	14,1	13,9
45—49	10,2	9,3
50—54	8,8	7,5
55—59	7,2	4,5
60—64	3,7	4,6
65+	2,9	3,9

⁵ Согласно данным ВДН-2017, уровень абсолютной бедности лиц, проживающих в домохозяйствах, которые имеют в своем составе неполную семью, составляет 33,0 %, в то время как для всего населения этот показатель значительно меньше — 13,1 %.

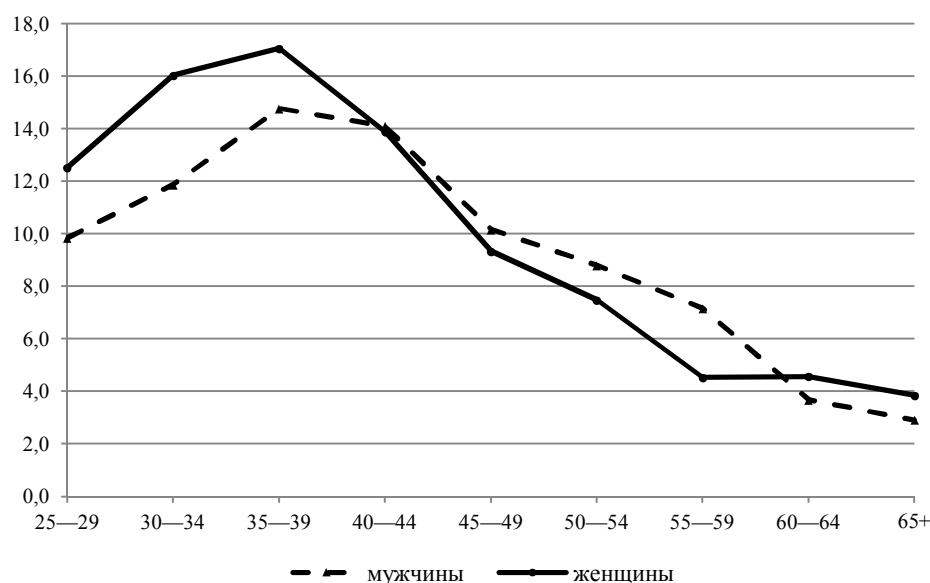


Рис. 1. Уровень абсолютной бедности взрослого населения РФ по половозрастным группам (2016 г.), %

Многокритериальная бедность AROPE (методика Евростата). Уровень бедности, определенный по критерию AROPE, существенно превышает уровень абсолютной доходной бедности. Проведенные расчеты по методике AROPE показали, что в 2016 г. каждый пятый взрослый человек в РФ (21,3 %) являлся бедным. В отличие от абсолютной бедности многокритериальная бедность более распространена среди женщин, чем среди мужчин. По критерию AROPE уровень бедности мужчин в возрасте от 25 лет составляет 18,8 %, а женщин аналогичного возраста — 22,8 %.

Таблица 3

Уровень многокритериальной бедности взрослого населения РФ по половозрастным группам (методика AROPE) (2016 г.), %

Возраст, лет	Мужчины	Женщины
25—29	16,1	17,8
30—34	17,2	21,0
35—39	19,9	23,5
40—44	20,6	22,0
45—49	17,0	17,0
50—54	15,9	15,1
55—59	15,9	17,9
60—64	20,7	26,0
65+	25,1	34,2

В таблице 3 представлены уровни многомерной бедности различных половозрастных групп населения РФ. Для увеличения наглядности уровень

многомерной бедности в половозрастных группах также показан на рисунке 2. Как и индикатор абсолютной бедности, показатель многомерной бедности существенно варьируется по половозрастным группам. Однако важно отметить, что практически для всех рассматриваемых возрастных групп уровень бедности женщин по критерию AROPE превышает аналогичный показатель для мужчин. Другими словами, практически в любом возрасте женщина испытывает больший риск бедности, чем мужчина. В относительно молодых возрастах (25—44 лет) уровень бедности женщин, измеренный по критерию AROPE, в 1,1—1,2 раза превышает уровень бедности мужчин. В возрастной когорте 45—49 лет распространенность многокритериальной бедности среди мужчин и среди женщин практически одинакова. В интервале от 50 до 54 лет индекс бедности AROPE для женщин становится ниже соответствующего индекса для мужчин, однако величина различия незначительна. Спад уровня бедности среди женщин и сближение показателей уровня бедности женщин и уровня бедности мужчин в этих возрастах в основном объясняется спадом иждивенческой нагрузки и началом выхода женщин на пенсию⁶. Однако после 54 лет наблюдается резкий рост гендерного разрыва между уровнями многокритериальной бедности. В возрастной группе 55—59 лет индекс AROPE для женщин превышает индекс AROPE для мужчин в 1,1 раза, в группе 60—64 года — в 1,2 раза, а в самой старшей из рассматриваемых возрастных групп — в 1,4 раза.

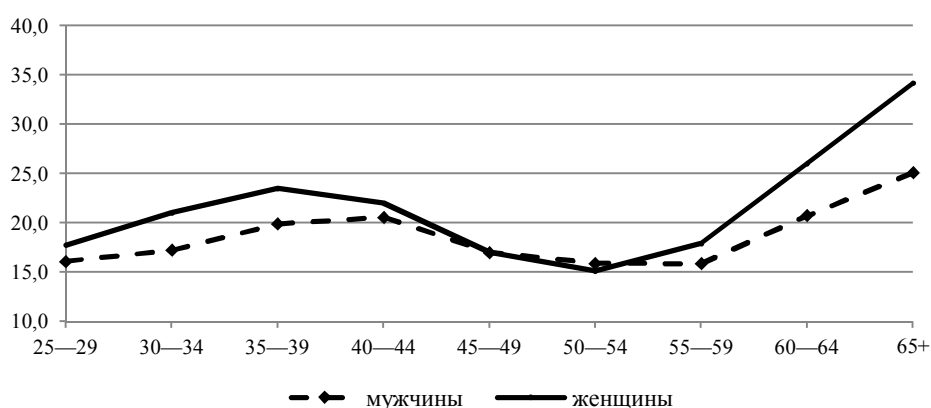


Рис. 2. Уровень многокритериальной бедности взрослого населения РФ по половозрастным группам (методика AROPE) (2016 г.), %

Рисунки 3 и 4 демонстрируют взаимосвязь факторов индекса AROPE — относительной бедности и существенной материальной депривированности. Данные показывают, что как для мужчин, так и для женщин основной вклад в многомерную бедность вносит относительная доходная бедность. Только 1,3 % бедных по критерию AROPE испытывают существенную материальную депривированность, но не являются бедными по относительному доходному

⁶ Здесь речь идет о досрочном выходе на пенсию. Так, представители традиционно женских в РФ профессий, учителя и медицинские работники, имеют право на досрочный выход на пенсию при наличии определенного стажа.

критерию. Риск относительной доходной бедности среди мужчин составляет 17,6 %. Для женщин данный показатель существенно выше — 21,5 %. Следует также отметить, что женщины по сравнению с мужчинами чаще испытывают существенную материальную депривированность.

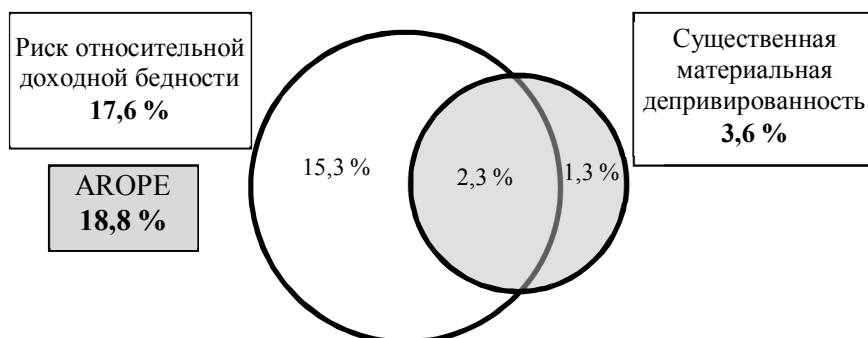


Рис. 3. Компоненты многомерного индекса бедности AROPE, рассчитанные для мужчин старше 25 лет (2016 г.)

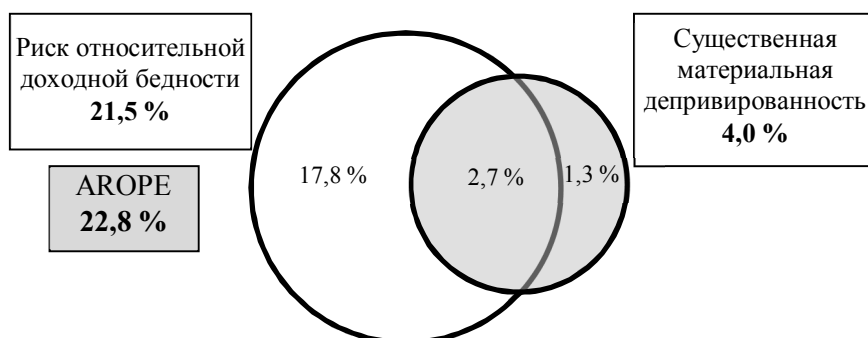


Рис. 4. Компоненты многомерного индекса бедности AROPE, рассчитанные для женщин старше 25 лет (2016 г.)

Структура бедного населения: абсолютная доходная и многокритериальная бедность. В таблице 4 представлена гендерная и возрастная структура бедного населения в возрасте от 25 лет, определенная согласно рассматриваемым подходам к расчету уровня бедности. По абсолютному доходному критерию среди бедных женщины составляют немногим более половины — 55,3 %. При переходе к многомерному индексу доля женщин среди бедных увеличивается до 60,3 %. Это неудивительно: выше было показано, что в отличие от абсолютной доходной бедности риск бедности и социальной исключенности для женщин выше, чем для мужчин, в большинстве возрастных когорт.

Анализ возрастной структуры взрослого бедного населения показал, что при использовании абсолютного доходного критерия бедности 62,9 % бедных — это люди молодых и средних возрастов (от 25 до 49 лет). Люди старших возрастов представлены среди бедных в существенно меньшей степени. По абсолютному доходному критерию только 18,4 % бедных являются людьми в возрасте 55 лет и старше. Применение многомерного подхода AROPE приводит

к изменению возрастной структуры бедного населения. Доля людей молодых и средних возрастов среди бедных снижается до 39,2 %, а доля лиц старших возрастов (55 лет и старше) увеличивается практически в три раза — до 45,3 %. Отдельно следует отметить, что четверть бедных (24,5 %) по критерию AROPE составляют люди в возрасте 65 лет и старше.

Таблица 4

**Гендерная и возрастная структура бедного населения
в возрасте от 25 лет и старше (2016 г.), %**

	Абсолютная доходная бедность	Многокритериальная бедность (индекс AROPE)
Мужчины	44,7	39,7
Женщины	55,3	60,3
Возраст, лет:		
25—29	12,0	8,0
30—34	17,2	10,3
35—39	18,5	11,0
40—44	15,2	10,2
45—49	10,2	7,8
50—54	8,8	7,4
55—59	7,6	10,0
60—64	4,4	10,8
65+	6,4	24,5

Рассмотрим отдельно структуру бедного населения старших возрастов (табл. 5). При использовании абсолютного доходного критерия бедности доля женщин старших возрастов (55+) среди всех бедных женщин составляет 19,6 %. При переходе к многомерному критерию этот показатель существенно растет — до 51,0 % (в 2,6 раза). Другими словами, при использовании многокритериального индекса бедности каждая вторая бедная женщина — это женщина в возрасте 55 лет и старше. При переходе от абсолютного доходного индекса бедности к многокритериальному доля бедных мужчин в возрасте от 55 лет также растет. Доля мужчин старших возрастов среди мужчин, являющихся бедными по абсолютному доходному критерию, составляет 16,6 %. Среди мужчин, бедных по критерию AROPE, доля лиц в возрасте от 55 лет и старше равна 36,9 %.

Таблица 5

Половозрастная структура бедного населения старшего возраста (2016 г.), %

Возраст, лет	Абсолютная доходная бедность		Многокритериальная бедность (индекс AROPE)	
	Женщины	Мужчины	Женщины	Мужчины
55—59	6,4	9,0	10,2	9,8
60—64	5,0	3,6	11,4	10,0
65+	8,2	4,0	29,4	17,1

Исходя из вышесказанного можно заключить, что при переходе от абсолютного доходного критерия определения бедности к многокритериальному структура бедных сдвигается в сторону увеличения доли женщин и доли лиц старших возрастов.

Выводы

Результаты исследования показали, что при использовании абсолютного доходного критерия бедности (методика Росстата) уровни бедности мужчин и женщин в возрасте от 25 лет практически не различаются (не превышают 9 %). Таким образом, в работе не было найдено эмпирических подтверждений широко распространенному в СМИ мнению о феминизации российской бедности в целом. Тем не менее исследование выявило существенную вариацию распространенности абсолютной доходной бедности в различных половозрастных группах. Так, в более молодых возрастах (25—39 лет) уровень абсолютной доходной бедности женщин превосходит аналогичный показатель для мужчин, причем максимальный гендерный разрыв приходится на лиц в возрасте 30—34 года. В средних возрастах (40—59 лет) мужчины, напротив, беднее женщин. В старших возрастах (60+) относительное положение мужчин и женщин с точки зрения уровня доходной бедности снова изменяется: пожилые женщины беднее мужчин.

Использование многомерного подхода к определению бедности существенно меняет ее гендерную картину. Бедность, измеренная с помощью адаптированного к российским данным показателя риска бедности и социальной исключенности (индекс AROPE; методика Евростата), действительно имеет «женское лицо». В среднем в РФ уровень многомерной бедности женщин составил 22,8 %, в то время как аналогичный показатель для мужчин равен 18,8 %. Более того, проведенный анализ показал, что с точки зрения многомерного подхода к определению бедности женщины являются более уязвимыми по сравнению с мужчинами практически во всех возрастах. Исключение составляют две возрастные когорты — 45—49 лет и 50—54 года, для которых уровни бедности мужчин и женщин практически одинаковы. Отдельно следует подчеркнуть, что в отличие от абсолютного доходного уровня бедности, распространенность многомерной бедности в старших возрастах достигает своих максимальных значений. В зоне особого риска многомерной бедности находятся женщины старших возрастов (65+): для них уровень бедности AROPE в 1,4 раза выше, чем для мужчин этого возраста. Описанная картина гендерной вариации индекса многокритериальной бедности имеет место при использовании не только обобщенного индекса AROPE, но и его компонентов — относительной доходной и депривационной бедности. Оба компонента существенно более распространены среди женщин, чем среди мужчин.

Вместе с увеличением гендерного разрыва между уровнями бедности мужчин и женщин переход от абсолютного доходного к многомерному критерию измерения бедности приводит к значительному смещению гендерной и возрастной структуры бедности: среди бедных увеличивается доля женщин и доля лиц старших возрастов.

Основными причинами феминизации бедности при переходе от абсолютного доходного к многомерному критерию ее измерения, агрегирующему показателю относительной доходной и депривационной бедности, являются относительно низкие заработные платы женщин, а также относительно низкие пенсии.

Библиографический список

- Беглова Е. И.* Бедность в России: структура и формы проявления // Уровень жизни населения регионов России. 2016. № 3. С. 98—111.
- Богомолова Т. Ю., Тапилина В. С.* Бедность в современной России: измерение и анализ // Социология: методология, методы, математическое моделирование. 2006. № 22. С. 90—113.
- Гришина Е. Е.* Различные аспекты бедности семей с детьми // ЭКО. 2018. № 3. С. 7—26.
- Елисеева И. И., Раскина Ю. В.* Измерение бедности в России: возможности и ограничения // Вопросы статистики. 2017. № 8. С. 70—89.
- Зубова Л. Г.* Неравенство и бедность в России: динамика, причины, необходимость преодоления // Народонаселение. 2017. № 3. С. 104—115.
- Овчарова Л. Н.* Социально-демографический профиль, факторы и формы проявления бедности российского населения: дис. ... д-ра экон. наук. М., 2011. 398 с.
- Овчарова Л. Н.* Предложения для стратегии содействия сокращению бедности в современной России // Уровень жизни населения регионов России. 2012. № 10—11. С. 78—98.
- О совершенствовании методологических положений по расчетам индексов немонетарной бедности по итогам выборочных наблюдений по социально-демографическим проблемам: доклад // Федеральная служба государственной статистики. 2017. URL: http://www.gks.ru/free_doc/new_site/rosstat/NMS/doc-frol.pdf (дата обращения: 01.08.2019).
- Пишняк А. И., Попова Д. О.* Бедность и благосостояние российских семей с детьми на разных этапах экономического цикла // SPERO. 2011. № 14. С. 57—78.
- Уровень и профиль бедности в России: от 1990-х годов до наших дней / под ред. Л. Н. Овчаровой. М.: НИУ ВШЭ, 2014. 35 с.
- Abel-Smith B., Townsend P.* The Poor and the Poorest. London: Bell and Sons, 1965. 78 p.
- Alkire S., Foster J.* Counting and multidimensional poverty measurement // Journal of Public Economics. 2011a. Vol. 95, № 7—8. P. 476—487.
- Alkire S., Foster J.* Understandings and misunderstandings of multidimensional poverty measurement // Journal of Economic Inequality. 2011b. Vol. 9, iss. 2. P. 289—314.
- Alkire S., Santos M. E.* A Multidimensional approach: poverty measurement & beyond // Social Indicators Research. 2013. Vol. 112, iss. 2. P. 239—257.
- Bellani L.* Multidimensional indices of deprivation: the introduction of reference groups weights // Journal of Economic Inequality. 2013. Vol. 11, iss. 4. P. 495—515.
- Gender Inequalities in the Risks of Poverty and Social Exclusion for Disadvantaged Groups in Thirty European Countries. Luxembourg: Office for Official Publications of the European Communities, 2006. 190 p.
- Guide on Poverty Measurement / UNECE. New York; Geneva, 2017. 218 p. URL: <https://www.unecce.org/fileadmin/DAM/stats/publications/2018/ECECESSTAT20174.pdf> (дата обращения: 01.08.2019).
- Kramer K., Myhrz L., Zuiker V., Bauer J.* Comparison of poverty and income disparity of single mothers and fathers across three decades, 1990—2010 // Gender Issues. 2016. Vol. 33. P. 22—41.
- Ravallion M.* On multidimensional indices of poverty // Journal of Economic Inequality. 2011. Vol. 9, iss. 2. P. 235—248.
- Runciman W.* Relative Deprivation and Social Justice. London: Routledge and Kegan Paul, 1966. 338 p.
- Sen A.* Capability and well-being // Nussbaum M., Sen A. The Quality of Life. Oxford: Oxford University Press, 1993. 455 p.
- Townsend P.* Poverty in the United Kingdom: a Survey of Household Resources and Standards of Living. London: Allen Lane and Penguin Books, 1979. 1217 p.

References

- Abel-Smith, B., Townsend, P. (1965) *The Poor and the Poorest*, London: Bell and Sons.
- Alkire, S., Foster, J. (2011a) Counting and multidimensional poverty measurement, *Journal of Public Economics*, vol. 95, no. 7—8, pp. 476—487.
- Alkire, S., Foster, J. (2011b) Understandings and misunderstandings of multidimensional poverty measurement, *Journal of Economic Inequality*, vol. 9, iss. 2, pp. 289—314.
- Alkire, S., Santos, M. E. (2013) A multidimensional approach: poverty measurement & beyond, *Social Indicators Research*, vol. 112, iss. 2, pp. 239—257.
- Beglova, E. I. (2016) Bednost' v Rossii: struktura i formy proiavleniia [Poverty in Russia: structure and forms], *Uroven' zhizni naseleniia regionov Rossii*, no. 3, pp. 98—111.
- Bellani, L. (2013) Multidimensional indices of deprivation: the introduction of reference groups weights, *Journal of Economic Inequality*, vol. 11, iss. 4, pp. 495—515.
- Bogomolova, T. Iu., Tapilina, V. S. (2006) Bednost' v sovremennoi Rossii: izmerenie i analiz [Poverty in the present Russia: measurement and analysis], *Sotsiologiya: metodologiya, metody, matematicheskoe modelirovanie*, no. 22, pp. 90—113.
- Eliseeva, I. I., Raskina, Iu. V. (2017) Izmerenie bednosti v Rossii: vozmozhnosti i ogranicheniia [Measuring poverty in Russia: possibilities and limitations], *Voprosy statistiki*, no. 8, pp. 70—89.
- Gender Inequalities in the Risks of Poverty and Social Exclusion for Disadvantaged Groups in Thirty European Countries* (2006), Luxembourg: Office for Official Publications of the European Communities.
- Grishina, E. E. (2018) Razlichnye aspekty bednosti semei s det'mi [Different aspects of poverty among families with children], *ÉCO*, no. 3, pp. 7—26.
- Guide on Poverty Measurement* (2017), New York, Geneva, available from <https://www.unece.org/fileadmin/DAM/stats/publications/2018/ECECESSTAT20174.pdf> (accessed 01.08.2019).
- Kramer, K., Myhraz, L., Zuiker, V., Bauer, J. (2016) Comparison of poverty and income disparity of single mothers and fathers across three decades, 1990—2010, *Gender Issues*, vol. 33, pp. 22—41.
- O sovershenstvovanii metodologicheskikh polozhenii po raschetam indeksov nemonetarnoi bednosti po itogam vyborochnykh nabludenii po sotsial'no-demograficheskim problemam: Doklad (2017) [On improving methodological provisions for calculating non-monetary poverty indices based on the results of sample observers on socio-demographic problems: Report], *Federal'naia sluzhba gosudarstvennoi statistiki*, available from http://www.gks.ru/free_doc/new_site/rosstat/NMS/doc-frol.pdf (accessed 01.08.2019).
- Ovcharova, L. N. (2011) *Sotsial'no-demograficheskiĭ profil', faktory i formy proiavleniia bednosti rossiiskogo naseleniia*: Dis. ... d-ra ėkon. nauk [Socio-demographic profile, factors and forms of poverty of the Russian population: Diss. (Dr. Sc.)], Moscow.
- Ovcharova, L. N. (2012) Predlozheniia dlia strategii sodeĭstviia sokrashcheniiu bednosti v sovremennoi Rossii [Suggestions for a strategy to help reduce poverty in modern Russia], *Uroven' zhizni naseleniia regionov Rossii*, no. 10—11, pp. 78—98.
- Ovcharova, L. N. (ed.) (2014) *Uroven' i profil' bednosti v Rossii: ot 1990-kh godov do nashikh dnei* [Poverty level and profile in Russia from the 1990s to the present day], Moscow: Nauchno-issledovatel'skiĭ universitet "Vysshhaia shkola ėkonomiki".
- Pishniak, A. I., Popova, D. O. (2011) Bednost' i blagosostoianie rossiiskikh semei s det'mi na raznykh ėtapakh ėkonomicheskogo tsikla [Poverty and well-being of Russian families with children at different stages of the economic cycle], *SPERO*, no. 14, pp. 57—78.
- Ravallion, M. (2011) On multidimensional indices of poverty, *Journal of Economic Inequality*, vol. 9, iss. 2, pp. 235—248.

-
- Runciman, W. (1966) *Relative Deprivation and Social Justice*, London: Routledge and Kegan Paul.
- Sen, A. (1993) Capability and well-being, in: Nussbaum, M., Sen, A. *The Quality of Life*, Oxford: Oxford University Press.
- Townsend, P. (1979) *Poverty in the United Kingdom: A Survey of household resources and standards of living*, London: Allen Lane and Penguin Books.
- Zubova, L. G. (2017) Neravenstvo i bednost' v Rossii: dinamika, prichiny, neobkhodimost' preodoleniia [Inequality and poverty in Russia: dynamics, causes, need to overcome], *Narodonaselenie*, no. 3, pp. 104—115.

Статья поступила 14.11.2019 г.

Информация об авторах / Information about the authors

Денисова Ирина Анатольевна — кандидат экономических наук, доцент кафедры народонаселения, Московский государственный университет им. М. В. Ломоносова, г. Москва, Россия, denisova.irina@gmail.com (Cand. Sc. (Econ.), Associate Professor at the Department of Population, Lomonosov Moscow State University, Moscow, Russian Federation).

Карцева Марина Анатольевна — аспирантка кафедры народонаселения, Московский государственный университет им. М. В. Ломоносова; старший научный сотрудник, Институт социального анализа и прогнозирования Российской академии народного хозяйства и государственной службы при Президенте РФ, г. Москва, Россия, mkartseva@mail.ru (Post-graduate student at the Department of Population, Lomonosov Moscow State University; Senior Researcher, Institute for Social Analysis and Forecasting of the Russian Presidential Academy of National Economy and Public Administration, Moscow, Russian Federation).