

**ДЕПУТАТСКИЙ КОРПУС
ЦЕНТРАЛЬНОГО ФЕДЕРАЛЬНОГО ОКРУГА:
ГЕНДЕРНОЕ ИЗМЕРЕНИЕ**

Рассматривается гендерный профиль региональных органов законодательной власти Центрального федерального округа. Автор анализирует возраст, образование, профессии, партийную принадлежность женщин — депутатов региональных парламентов ЦФО. Делается вывод, что уровень представленности женщин в органах законодательной власти субъектов Федерации ЦФО низкий, политическая роль женщин в региональных парламентах незначительная, а феномен гендерной асимметрии носит устойчивый, институциональный характер.

Ключевые слова: женщина в политике, региональный парламентаризм, гендерные роли, избирательные системы.

DOI: 10.21064/WinRS.2016.4.5

**N. N. Kozlova. Deputy corps of the Central Federal District:
the gender dimension**

The article examines the gender profile of the Legislative Assembly of the Central Federal District. The author analyzes age, education, occupation, party affiliation of women deputies of the regional parliaments. The author has indicated the low level of women's representation in the regional legislative bodies, the political role of women in regional parliaments is negligible and the phenomenon of gender asymmetry is stable, institutional.

Key words: a woman in politics, regional parliamentarism, gender roles, electoral systems.

**Постановка проблемы и ее изученность
в российской политической науке**

Важнейшей проблемой современной отечественной политической науки является поиск моделей, способствующих обеспечению стабильного и инновационного развития российского общества. На мой взгляд, это возможно за счет повышения эффективности

© Козлова Н. Н., 2016

Козлова Наталия Николаевна — доктор политических наук, профессор кафедры политологии, Тверской государственной университет, г. Тверь, Россия, tver-rapn@mail.ru (Dr. Sc., Professor at the Department of Political Science, Tver State University, Tver, Russia).

институтов представительства, наибольшего учета интересов гражданского общества, различных категорий населения, в том числе мужчин и женщин. Однако для российской политической системы характерна ярко выраженная гендерная асимметрия. Согласно исследованиям Е. В. Кочкиной, после распада СССР наблюдалось резкое снижение численности женщин во власти [Кочкина, 2003: 477]. По данным А. Е. Чириковой, проводившей исследование региональных элит в 1990-х — первой половине 2000-х гг., доля женщин в структурах власти субъектов Федерации оставалась неизменно низкой и составляла 6—9 % [Чирикова, 2010: 232]. Проблема гендерной асимметрии мейнстримом российской политической науки и многими представителями общественности не артикулируется в принципе как социальная и научная проблема. Об этом свидетельствует снятие с рассмотрения Государственной думой Федерального собрания РФ проекта федерального закона № 284965-3 «О государственных гарантиях равноправия женщин и мужчин», придание некоторым женским организациям статуса «иностранных агентов», возбуждение уголовных дел против лидеров женских НКО. Политолог А. В. Лукин пишет, что российское население не хочет вестернизироваться, его мало волнуют проблемы западного общества — права человека, равенство женщин [Лукин, 2014: 163, 169—170]. Изучение феномена гендерной асимметрии в региональных legislatures позволит глубже понять политические процессы в субъектах Федерации и подготовить соответствующие рекомендации.

Природа гендерной асимметрии, причины и факторы ее формирования в отечественной политической системе рассматриваются в междисциплинарном поле российского социогуманитарного знания. Социально-философский, социологический, исторический, нормативно-правовой, культурологический, политологический анализ данного феномена представлен в работах С. Г. Айвазовой, Е. В. Кочкиной, О. Г. Овчаровой, Т. Б. Рябовой, О. А. Хасбулатовой, Н. А. Шведовой и др. Многоаспектное рассмотрение проблемы низкой представленности женщин в органах власти и управления предпринято С. Г. Айвазовой. Анализируя исторический путь русских женщин «в лабиринтах равноправия», их участие в выборах в Государственную думу Федерального собрания РФ и Президента РФ, формы политической активности женщин, исследователь приходит к выводу, что гендерную асимметрию порождает комплекс причин институционального и неинституционального характера [Айвазова, 1998, 2008]. Е. В. Кочкина обобщила, систематизировала и проанализировала статистику представленности женщин в советских и российских органах власти [Кочкина, 2003]. В работах О. Г. Овчаровой [Овчарова, 2008] эксплицируется роль электоральных формул в продвижении женщин на выборах. Анализируя связь избирательных систем с представительством женщин, политолог приходит к выводу, что при мажоритарной системе шанс женщин победить на выборах значительно меньше, чем при пропорциональной. Связь гендерных стереотипов и гендерной асимметрии российской политической системы раскрывается в исследованиях Т. Б. Рябовой (см., напр.: [Рябова, 2008]). О. А. Хасбулатова прослеживает влияние отечественной государственной политики на воспроизводство гендерной асимметрии органов власти и управления [Хасбулатова, 2005]. Н. А. Шведова

исследует широкий круг проблем, анализируя правовые, институциональные и культурные факторы, обусловившие интеграцию женщин в социально-политические процессы различных стран [Шведова, 2006]. Региональный аспект властной гендерной пирамиды рассматривается в работах А. Е. Чириковой [Чирикова, 2010], Н. Ю. Лапиной [Лапина, 2009], А. А. Гнедаш [Гнедаш, 2007], Л. Н. Попковой [Попкова, 2003] и др.

Изучая гендерную асимметрию в органах государственной власти и местного самоуправления, исследователи пришли к выводам, что на представительство женщин во власти влияют сложившийся политический режим, тип избирательной системы, замужество, наличие детей и др. [Константинова, 1992]. Политологи указывают на тот факт, что женщины-депутаты в основном имеют гуманитарное образование и сосредоточены в легислатурах на решении социальных вопросов [Темкина, 1996]. Сквозь призму вышеизложенных выводов исследователей рассмотрим подробнее представительство женщин — депутатов Центрального федерального округа, сложившееся после реформы региональных парламентов во второй половине 2010-х гг. Изучение открытых информационных источников (сайты законодательных органов субъектов Федерации, материалы СМИ и др.) проводилось в январе — мае 2016 г.

Распределение женщин — депутатов региональных парламентов ЦФО по областям

В ЦФО входят 18 областей, каждая из которых имеет депутатский корпус, насчитывающий от 36 депутатов (Рязанская и Костромская области) до 56 (Воронежская область), избираемых, за исключением Мосгордумы (МГД), по смешанной системе. Из 824 избранных депутатов законодательных органов субъектов Федерации ЦФО женщины составляют 117 чел., или 14,1 % всего депутатского корпуса. Максимальное число женщин-депутатов законодательных органов регионов — 18 чел., или 40,0 % депутатского корпуса — фиксируется в МГД. Близкие в количественном отношении позиции занимают области Тульская (10 чел., или 26,0 %), Владимирская (9 чел., или 23,6 %), Калужская (9 чел., или 22,5 %), Рязанская (9 чел., или 25,0 %), Московская (9 чел., или 18,0 %). Минимальное количество женщин (1 чел., или 2,7 %) представлено в Законодательном собрании Костромской области, 3 женщины-депутата входят в состав Воронежской (5,3 % от депутатского корпуса) и Курской (6,6 %) областных дум. В законодательных органах шести областей насчитывается 4 женщины-депутата: Белгородской (8,0 %), Брянской (8,0 %), Ивановской (8,4 %), Тамбовской (8,0 %), Тверской (10,0 %), Ярославской (8,0 %). В Липецкой и Смоленской областях в состав регионального парламента входят 7 женщин, что соответственно составляет 12,9 и 14,5 % всего депутатского корпуса. В Орловской области насчитывается 8 женщин — депутатов региональной легислатуры (16,0 %). Таким образом, из 18 областей ЦФО в половине субъектов женщины составляют 1—4 чел., т. е. 10,0 % и менее всего депутатского корпуса, и только в 5 областях эта цифра достигает 20,0 % и более (рис. 1).

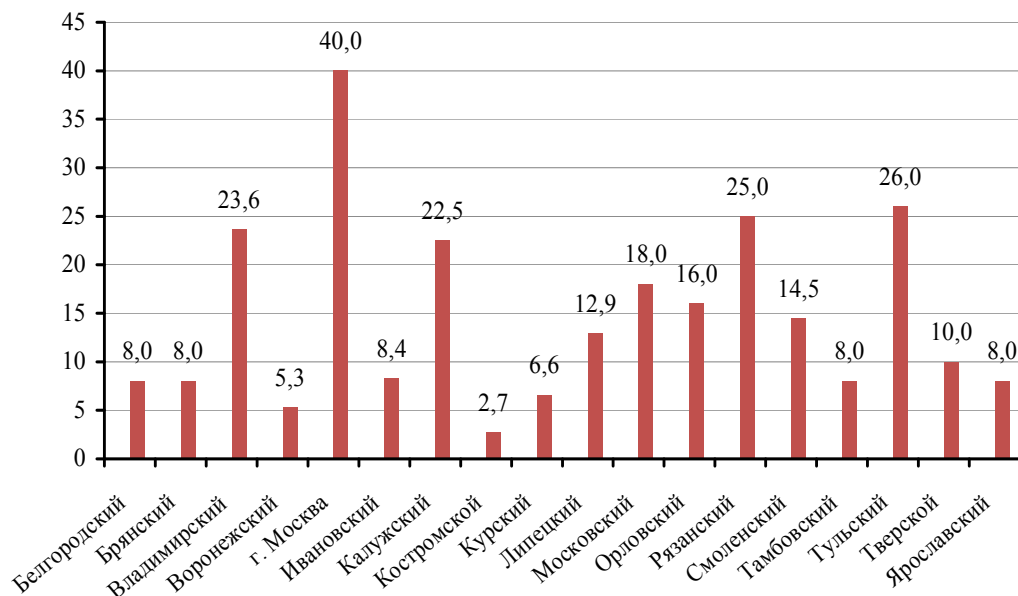


Рис. 1. Количество женщин-депутатов в региональных парламентах ЦФО, %

Избирательные системы и представительство женщин в региональных парламентах ЦФО

Анализ депутатского корпуса регионов ЦФО 2016 г. показывает, что по пропорциональной избирательной системе было избрано 59 женщин-депутатов, а по мажоритарной — 58, т. е. приблизительно равное количество. На мой взгляд, столь значительный результат, полученный при выборах по мажоритарной системе, был обеспечен итогами выборов в МГД. Необходимо учитывать тот факт, что при мажоритарной системе действие набравшего силу в российских предвыборных кампаниях с 2000-х гг. административного ресурса проявляется в большей степени, чем при пропорциональной. На выборах в МГД эксперты отмечали значительное применение административного ресурса [Выборы столичные... , 2015]. Партия власти активно поддерживала женщин-кандидатов из среды учителей, врачей, известных деятелей науки и искусства и т. д. [Ирина Ильичёва... , 2014; Профессионализм важнее... , 2015]. Переход на мажоритарную систему формирования МГД совпал с изменением регламента ее работы. Нововведением стал «полупрофессиональный» характер работы депутатов, возвращение к практикам советского времени, когда депутаты собирались на однодневные заседания 1 раз в месяц, практически не влияя на законотворческий процесс. Таким образом, как показал опыт выборов в МГД, увеличение представительства женщин в региональном парламенте происходит за счет «советизации» политических практик. Если исключить из статистических данных по ЦФО 18 женщин — депутатов МГД, то становится очевидным, что пропорциональная система в большей степени обеспечивает представительство женщин в региональных парламентах, чем мажоритарная (59 против 40) (рис. 2).

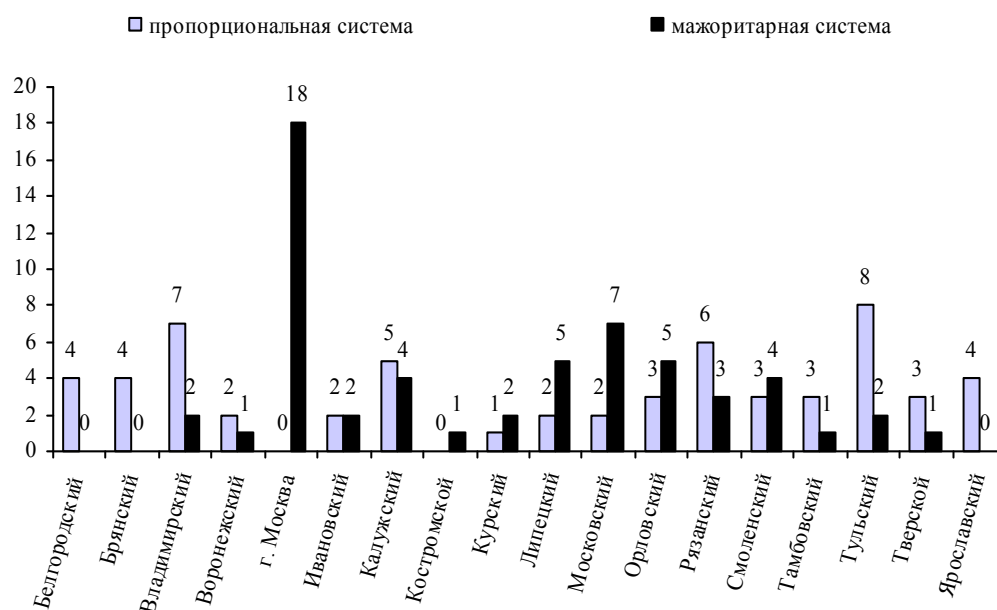


Рис. 2. Количество женщин-депутатов в региональных парламентах ЦФО, избранных по пропорциональной и мажоритарной системам, чел.

Партийная принадлежность женщин — депутатов региональных парламентах ЦФО

Аналогичный вывод мы получаем, выявляя, сколько женщин-депутатов провели в региональные парламента политические партии по пропорциональной и мажоритарной избирательным системам (табл.).

Партийное представительство женщин-депутатов в региональных парламентах ЦФО в зависимости от типа избирательной системы, чел.

Политическая партия	Тип избирательной системы	
	Пропорциональная	Мажоритарная
«Единая Россия»	43	42
КПРФ	10	8
«Справедливая Россия»	3	2
ЛДПР	3	—
«Моя Москва»	—	6

В целом партийная принадлежность женщин — региональных депутатов ЦФО такова: от «Единой России» было избрано 85 женщин, от КПРФ — 18, от «Справедливой России» — 5, от ЛДПР — 3. Депутатское объединение «Моя Москва» провело в МГД 6 женщин.

На мой взгляд, представленные цифры отражают вес политических партий в политической системе, а также роль женщин во внутрипартийной жизни. Так, 35 женщин занимают руководящие позиции в партиях, в частности являются членами региональных политсоветов партий и их президиумов, возглавляют региональные приемные руководителей партии, а также партийные организации субъектов Федерации, районные и городские отделения партий.

В региональном депутатском корпусе ЦФО только 6 женщин являются руководителями партийных фракций, 2 — заместителями руководителя фракции. Примечательно, что, несмотря на то что максимальное количество избранных в легислатуры субъектов Федерации женщин включено во фракцию «Единая Россия», партия власти и ЛДПР имеют одинаковое количество женщин — глав партийных фракций — 2.

Источники политического опыта женщин — депутатов региональных парламентов ЦФО

Анализируя биографии женщин-депутатов, можно сделать вывод, что их политический опыт складывался из нескольких источников. Женщины старшего возраста (9 чел.) отмечают, что начали свою партийную карьеру еще в советское время в ВЛКСМ, КПСС, 3 из них получили базовое образование в Высшей партийной школе при ЦК КПСС. На данный момент они продолжают карьеру в различных политических партиях.

В представительные органы местного самоуправления (МСУ) избирались 30 женщин-депутатов, двигаясь к политической карьере на региональном уровне, так сказать, с «корней травы». Опыт государственной и муниципальной службы имеют 26 женщин-депутатов, занимая должности заместителей губернаторов, руководителей департаментов образования, здравоохранения, связей с общественностью, экологии субъектов Федерации, Уполномоченного по правам человека, а также глав МСУ, руководителей районных и городских подразделений. Как известно, государственная и муниципальная служба позволяет накопить реальный и символический политический капитал, войти в региональную элиту и максимизировать в период выборов административный ресурс. Именно к данным женщинам-депутатам приковано внимание СМИ во время выборов: они находятся в эпицентре общественных скандалов, связанных с коррупцией, nepotизмом и т. д. [То, что депутат Святенко... , 2014].

Как показывает анализ биографий некоторых женщин, большую роль в их карьере сыграло место помощника депутата Государственной думы Федерального собрания РФ (7 чел.), а также работа в его аппарате (2 чел.).

В качестве политического ресурса женщины-депутаты (25 чел.) используют и общественные организации, экологические, молодежные, патриотические движения, членство в общественных палатах и экспертных советах при органах государственной власти. Они руководят такими организациями (или состоят их членами), как «Милосердие и порядок» (г. Владимир), «Содействие реализации конституционных прав граждан “Права человека”» и «Союз защитников памяти Великой Отечественной войны» (г. Москва), «Опора России» и «Лига здоровья

нации» (г. Иваново), «Российский фонд мира» (г. Смоленск) и др. На свои связи с женскими организациями, на членство в советах по делам женщин, детей и молодежи указывают 8 женщин-депутатов. Таким образом, источниками политического капитала женщин примерно в равной степени выступают партийная карьера, депутатская деятельность в представительных органах МСУ, муниципальная и государственная служба, общественный активизм.

Статус в легислатурах, образование и профессиональная принадлежность женщин — депутатов региональных парламентов ЦФО

Распределение мест и должностей в региональных парламентах ЦФО выглядит следующим образом: 1 женщина является главой парламента субъекта Федерации, 1 — заместителем председателя парламента, 26 — председателями профильных комитетов, 29 — заместителями председателей комитетов, остальные — членами комитетов. Работа 90 % женщин-депутатов сосредоточена в комитетах/комиссиях социального блока, в которых рассматриваются вопросы здравоохранения, образования, молодежной политики и т. д. Получив мандат доверия от избирателей, женщины-депутаты стремятся иметь место на постоянной основе. Так, перед избранием в текущий состав парламента ЦФО на профессиональной основе работало 8 женщин-депутатов. После избрания на постоянной основе законодательской деятельностью стали заниматься 33 женщины-депутата, причем в Ярославской области все 4 избранные стали работать на постоянной основе.

Сосредоточение женщин-депутатов на работе в комитетах/комиссиях социального блока объясняется прежде всего профилем их образования. Сохраняется указанная исследователями особенность: среди женщин-депутатов преобладают женщины с гуманитарным образованием. Из них с базовым педагогическим образованием (в основном филологи и историки) — 40 чел. (34,0 %). Второе место занимают женщины-врачи — 19 чел. (16,2 %). Базовое инженерное образование получили 11 женщин (9,4 %), юридическое — 9 (7,6 %), экономическое — 8 (6,8 %). Незначительное число женщин-депутатов имеют образование в области искусств — 3, закончили Высшую партийную школу при ЦК КПСС — 3, институты физкультуры — 3, журналистские факультеты — 3. Другие профили образования имеют 15 женщин. Только 3 депутата из 117 получили среднее специальное образование. Таким образом, налицо высокий образовательный ценз женщин-депутатов (рис. 3).

Часть женщин получили второе высшее образование (40 чел., или 34,0 %) и третье (5 чел., или 4,2 %). Причем преобладают такие направления, как экономическое (9 чел.), юридическое (8), государственное и муниципальное управление (17). По другим направлениям образование получили 6 женщин-депутатов. Степени кандидатов и докторов наук добились соответственно 18 (10,5 %) и 7 (5,9 %) женщин. Важно отметить, что второе и третье образование в основном получают женщины-депутаты, прошедшие муниципальную и государственную службу. Наибольшая концентрация женщин-депутатов со вторым и третьим образованием, а также с научными степенями наблюдается в МГД.

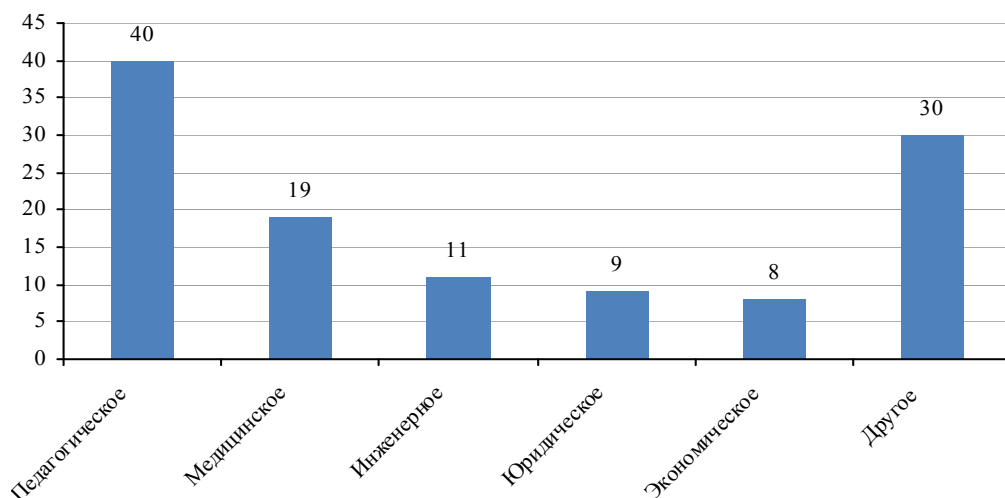


Рис. 3. Образование женщин — депутатов региональных парламентов ЦФО, чел.

Профессиональная принадлежность женщин-депутатов в основном соответствует их образованию: 15 женщин представляют учительский корпус, 32 заняты хозяйственной деятельностью, 22 занимают посты на государственной и муниципальной службе, 17 посвятили свою жизнь медицине, 9 работают журналистами. Незначительное число женщин-депутатов выбрали другие профессии (рис. 4). Все — состоявшиеся в профессии женщины: директора школ и главные врачи больниц/поликлиник, руководители бизнес-структур разного уровня, деятели искусства, науки, спорта.



Рис. 4. Профессиональная принадлежность женщин — депутатов региональных парламентов ЦФО, чел.

**Возраст и семейный статус женщин —
депутатов региональных парламентов ЦФО**

Исследователи женских элит указывали, что женщины включаются в политику в более позднем возрасте, чем мужчины. Это связано с распределением семейных ролей в российских семьях и обязанностью женщин заботиться о детях. Средний возраст женщин — депутатов региональных парламентов ЦФО на момент избрания составляет 48 лет. По регионам средний возраст депутатов значительно варьируется: самая «молодая» область — Костромская (средний возраст депутата — 39,0 лет), самая «пожилая» область — Тверская (средний возраст депутата — 58,7 лет) (рис. 5).

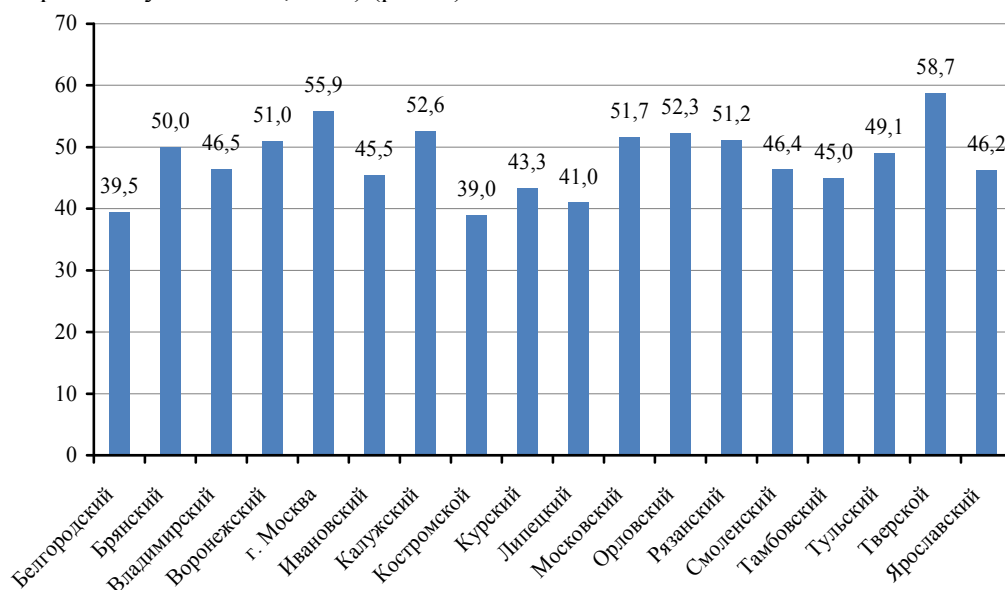


Рис. 5. Средний возраст женщин — депутатов региональных парламентов ЦФО, лет

Из 117 женщин — депутатов legislatures субъектов Федерации 7 чел. (5,9 %) находятся в возрастной категории от 20 до 29 лет, 15 чел. (12,8 %) — от 30 до 39 лет, 34 чел. (29,0 %) — от 40 до 49 лет, 37 чел. (31,6 %) — от 50 до 59 лет, 23 чел. (19,6 %) — от 60 до 69 лет и, наконец, возраст 1 женщины превышает 70-летний рубеж. Таким образом, очевидно, что более половины женщин — депутатов регионов ЦФО (81 %) имеют возраст выше 40 лет.

О том, что женская политическая элита в региональных парламентах обновляется медленно, говорит и тот факт, что 30 чел. (25,0 %) уже избирались членами региональных парламентов, из них 2 раза избирались 17 чел., 3 раза — 9 чел., 4 раза — 2 чел. Депутаты МГД З. Ф. Драгункина (член Совета Федерации Федерального собрания РФ) и Л. В. Стебенкова в 2014 г. были избраны в 5-й раз.

Исследователи рассматривают распределение ролей в российских семьях как фактор, препятствующий политической карьере женщин, а также отмечают, что женская политическая карьера выстраивалась в зависимости от карьеры их мужей [Gender and Party Politics, 1993]. К сожалению, несмотря на положение

публичного лица, часть женщин не афишируют свою личную жизнь в СМИ: 49 (41,8 %) из 117 женщин не предоставили никакой информации о семейном положении. О своем замужнем статусе в открытых информационных источниках заявили 60 женщин (51,2 %), 3 (2,5 %) указали на статус «вдова», 4 (3,4 %) — на статус «незамужняя», 1 (0,8 %) сообщила, что находится в разводе. По биографическим данным, представленным в Интернете, 66 женщин-депутатов имеют детей, 5 — не имеют, 46 — не информировали электорат по данному вопросу. При этом 24 женщины-депутата воспитывают (воспитывали) 1 ребенка, 32 — 2 детей, 10 — 3 детей. Несмотря на то что приведенные выше цифры нуждаются в существенном уточнении, они свидетельствуют, что женщины-политики успешно сочетают семейные и политические роли. Те женщины-депутаты, которые состоят в браке и имеют детей, отмечают, что члены семьи поддерживают их в политической деятельности [Надежда Егорова... , 2014].

Анализируя биографии женщин-депутатов, важно отметить, что в большинстве случаев — 57 чел. (48,7 %) — они родились в том регионе, в парламенте которого они представляют интересы граждан. Вне субъекта Федерации родились 37 чел. (31,6 %), о месте рождения 23 чел. (19,6 %) нет открытой информации. Роденные вне субъекта Федерации женщины-депутаты преобладают в старшей возрастной категории и составляют примерно половину женского депутатского корпуса парламентов Москвы и Московской области. Первое можно объяснить советской практикой трудоустройства после вуза по целевому направлению. Второе — привлекательностью для населения данных регионов высокого уровня жизни.

Выводы

Подводя итоги, следует сказать, что в целом для ЦФО характерен низкий уровень представленности женщин — 117 чел. (14,1 %) всего депутатского корпуса. При этом численность женщин-депутатов в регионах ЦФО варьируется от 1 (2,7 %) до 18 (40,0 %). Избранные по пропорциональной избирательной системе женщины-депутаты незначительно преобладают над теми, кто получил свой мандат от избирателей мажоритарного округа. Как показывает наше исследование, электоральный успех женщин — кандидатов от партий непосредственно связан с их статусом в данных политических организациях: 1/3 женщин — депутатов региональных парламентов ЦФО занимают в партиях руководящие посты. Увеличение представительства женщин на основе мажоритарной системы, как свидетельствует опыт выборов в МГД, происходит за счет «советизации» политических практик (переход парламента на полупрофессиональный характер работы) и усиления административного ресурса.

Для избрания в региональный парламент женщины-депутаты опирались на различные ресурсы. Источниками политического капитала женщин примерно в равной степени выступают партийная карьера, депутатская деятельность в представительных органах МСУ, муниципальная и государственная служба, общественный активизм. Деятельность общественных организаций, в которых задействованы женщины — депутаты регионов ЦФО, в основном

носит патриотический и социально-благотворительный характер. Женские организации как политический ресурс ими практически не используются. Однако главным ресурсом следует назвать высокий профессионализм женщин — депутатов ЦФО, их авторитет среди населения, их желание и способность решать важные для избирателей проблемы.

Незначительное количество женщин в региональных парламентах ЦФО прямо пропорционально отражается на распределении постов: 90 % женщин — рядовые депутаты legislatur. Это позволяет сделать вывод, что статус женщин-депутатов в представительных органах регионов невысокий. При этом статистика показывает высокий образовательный ценз женщин-депутатов: 97,0 % имеют высшее образование, 34,0 % — второе высшее образование, 10,5 % — степень кандидата и 5,9 % — доктора наук.

Среди женского состава депутатского корпуса регионов ЦФО преобладают педагоги (34,0 %) и врачи (16,2 %). Таким образом, высокий профессионализм главных врачей поликлиник или директоров школ является политическим ресурсом для избрания в законодательные органы субъектов ЦФО. В целом у представительниц депутатского корпуса доминирует образование гуманитарного профиля. Поэтому вполне логично, что работа женщин-депутатов сосредоточена в комиссиях/комитетах по социальной политике.

Проведенное нами исследование подтверждает выводы политологов, что женщины включаются в политику в зрелом возрасте: средний возраст женщин — депутатов региональных парламентов ЦФО на момент избрания составляет 48 лет. Женщины до 30 лет, представляющие в основном молодежные организации, составляют 5,9 %. Большинство (81,0 %) имеют возраст выше 40 лет. Увеличение среднего возраста женщин-депутатов происходит в том числе за счет их переизбрания в региональные парламенты ЦФО: 25,0 % уже избирались членами законодательных органов субъектов Федерации ЦФО. В то же время переизбрание на очередной срок женщин-депутатов говорит о том, что и электорат округов, и партийная машина позитивно оценивают депутатскую работу женщин. Часть из них вошла в состав региональной политической элиты. Важно отметить также, что женщины-политики успешно сочетают семейные и политические роли, большинство из них состоят в браке и воспитывают детей.

Данное исследование также подтвердило основные выводы политологов, изучающих феномен гендерной асимметрии в российской политической системе. Несмотря на изменения в партийном, электоральном, общественном поле, происходившие в России в последние 20 лет, феномен гендерной асимметрии носит устойчивый, институциональный характер. Перспективы повышения доли женщин в составе региональных legislatur могут быть расширены за счет продвижения женщин во власть политическими партиями. Для этого необходимо, чтобы женщины находились ближе к центру принятия решений внутри политических организаций, а партии принимали гендерные квоты [Успенская, 2012]. Кроме того, продвижение женщин возможно за счет сбалансированной гендерной кадровой политики в органах государственной власти и МСУ. Наконец, перспективы продвижения женщин в региональные парламенты могут быть связаны с активизацией деятельности женщин в пространстве третьего сектора, общественных организаций.

Библиографический список

- Айвазова С. Г.* Русские женщины в лабиринте равноправия. М.: РИК Русанова, 1998. 408 с.
- Айвазова С. Г.* Российские выборы: гендерное прочтение. М.: Моск. учебники и карто- литография, 2008. 440 с.
- Выборы столичные (2014): взгляд экспертов. М.: Центр «Панорама», 2015. 96 с.
- Гнедаш А. А.* Политико-административные элиты постсоветской России: гендерное измерение: (по материалам экспертного опроса в Краснодарском крае) // Новые направления политической науки: гендерная политология. Институциональная политология. Политическая экономия. Социальная политика / отв. ред. С. Г. Айвазова, С. В. Патрушев. М.: РАНП: РОССПЭН, 2007. С. 258—274.
- Ирина Ильичёва:* с «Единой Россией» из плохих директоров в обычные депутаты. 2014. URL: <http://www.diary.ru/~Liryen/p198676612.htm> (дата обращения: 01.04.2016).
- Константинова В. Н.* Женщины и проблемы политического лидерства // Женщины и социальная политика: (гендерный аспект) / отв. ред. З. А. Хоткина. М.: ИСЭПН РАН, 1992. С. 108—109.
- Кочкина Е. В.* Представительство женщин в структурах власти России, 1917—2002 гг. // Гендерная реконструкция политических систем / ред.-сост. Н. М. Степанова, М. М. Кириченко, Е. В. Кочкина. СПб.: ИСПГ-Алетейя, 2003. С. 477—524.
- Лапина Н. Ю.* Феминизация политической элиты: изучение проблемы в рамках компаративного исследования // Pro pinc: современные политические процессы. 2009. Т. 9, № 1. С. 96—125.
- Лукин А. В.* Шовинизм или хаос: порочный выбор для России // Политические исследования. 2014. № 3. С. 159—171.
- Надежда Егорова: политика, семья и розы. 2014. URL: <http://konzarya.ru/node/500> (дата обращения: 24.01.2016).
- Овчарова О. Г.* Влияние пропорциональной избирательной системы на представительство женщин в России // Избирательные процессы в современной России: теория и практика: сборник научных трудов. Саратов: СГАП, 2008. С. 128—133.
- Попкова Л. Н.* «Миссия невыполнима»: женские стратегии политического участия // Гендерные отношения в современной России: исследования 1990-х годов: сборник научных статей / под ред. Л. Н. Попковой, И. Н. Тартаковской. Самара: Самар. гос. ун-т, 2003. С. 221—241.
- Профессионализм важнее характера. 2015. URL: <http://www.moscvichka.ru/moscvichka/2015/05/18/professionalizm-vazhnee-haraktera-13402.html> (дата обращения: 14.02.2016).
- Рябова Т. Б.* Пол власти: гендерные стереотипы в современной российской политике. Иваново: Иван. гос. ун-т, 2008. 246 с.
- Темкина А. А.* Женский путь в политику: гендерная перспектива // Гендерное измерение социальной и политической активности в переходный период: сборник научных статей / под ред. А. Темкиной, Е. Здравомысловой. СПб.: ЦНСИ, 1996. С. 22—26.
- То, что депутат Святенко не скажет о себе сама. 2014. URL: <http://cashey2.livejournal.com/23636.html> (дата обращения: 10.04.2016).
- Успенская В. И.* Политические партии как ключевой фактор повышения роли женщин в политике // Вестник Тверского государственного университета. Серия: Экономика и управление. 2012. № 26. С. 15—24.
- Хасбулатова О. А.* Российская гендерная политика в XX столетии: мифы и реалии. Иваново: Иван. гос. ун-т, 2005. 372 с.
- Чурикова А. Е.* Региональные элиты России. М.: Аспект-Пресс, 2010. 271 с.
- Шведова Н. А.* Гендерное равенство и устойчивое развитие: новые тенденции // Женщины в российском обществе. 2006. № 4. С. 3—21.
- Gender and Party Politics / ed. by J. Lovenduski, P. Norris. London: Sage, 1993. 358 p.

References

- Aivazova, S. G. (1998) *Russkie zhenshchiny v labirinte ravnopraviia* [Russian women in the labyrinth of equality], Moscow: RIK Rusanova.
- Aivazova, S. G. (2008) *Rossiiskie vybory: gendernoe prochtenie* [Russian elections: gender profile], Moscow: Moskovskie uchebniki i kartolitografiia.
- Chirikova, A. E. (2010) *Regional'nye elity Rossii* [Regional elites of Russia], Moscow: Aspekt-Press.
- Gnedash, A. A. (2007) Politiko-administrativnye elity postsovetsoi Rossii: gendernoe izmerenie: (Po materialam ekspertnogo oprosa v Krasnodarskom krae) [Political administrative elites of Post-Soviet Russia: gender dimension: (Expert opinions in Krasnodar region)], in: Aivazova, S. G., Patrushev, S. V. (eds), *Novye napravleniia politicheskoi nauki: Gendernaia politologiia. Institutsional'naia politologiia. Politicheskaiia ekonomiiia. Sotsial'naia politika*, Moscow: RAPN, ROSSPEN, pp. 258—274.
- Irina Il'ichëva: s "Edinoi Rossiei" iz plokhikh direktorov v obychnye deputaty (2014) [Irina Ilyicheva: from bad directors to common deputates in company with "United Russia"], available from <http://www.diary.ru/~Liryen/p198676612.htm> (accessed 01.04.2016).
- Khasbulatova, O. A. (2005) *Rossiiskaia gendernaia politika v XX stoletii: mify i realii* [Russian gender politics in XX century: myths and facts], Ivanovo: Ivanovskii gosudarstvennyi universitet.
- Kochkina, E. V. (2003) Predstavitel'stvo zhenshchin v strukturakh vlasti Rossii, 1917—2002 gg. [Women participation in Russian politics, 1917—2002], in: Stepanova, N. M., Kirichenko, M. M., Kochkina, E. V. (eds), *Gendernaia rekonstruktsiia politicheskikh system*, St. Petersburg: ISPG-Aleteia, pp. 477—524.
- Konstantinova, V. N. (1992) Zhenshchiny i problemy politicheskogo liderstva [Women and the problems of political leadership], in: Hotkina, Z. A. (ed.), *Zhenshchiny i sotsial'naia politika: (Gendernyi aspekt)*, Moscow: ISEPN RAN, pp. 108—109.
- Lapina, N. Iu. (2009) Feminizatsiia politicheskoi elity: izuchenie problemy v ramkakh komparativnogo issledovaniia [Feminization of political elites: the study of problems in the comparative project], *Pro nunc: sovremennye politicheskie protsessy*, vol. 9, no. 1, pp. 96—125.
- Lovenduski, J., Norris, P. (eds) (1993) *Gender and Party Politics*, London: Sage.
- Lukin, A. V. (2014) Shovinizm ili haos: porochnyi vybor dlia Rossii [Chauvinism or chaos: a vicious choice for Russia], *Politicheskie issledovaniia*, no. 3, pp. 159—171.
- Nadezhda Egorova: politika, sem'ia i rozy (2014) [Nadezhda Egorova: politics, family and roses], available from <http://konzarya.ru/node/500> (accessed 24.01.2016).
- Ovcharova, O. G. (2008) Vliianie proporsional'noi izbiratel'noi sistema na predstavitel'stvo zhenshchin v Rossii [The influence of proportional electoral system on women's representation in Russia], in: *Izбирatel'nye protsessy v sovremennoi Rossii: teoriia i praktika*, Saratov: Saratovskaia gosudarstvennaia akademiia prava, pp. 128—133.
- Popkova, L. N. (2003) «Missiia nevypolnima»: zhenskie strategii politicheskogo uchastiia ["Mission is impossible": women's strategies of political participation], in: Popkova, L. N., Tartakovskaia, I. N. (eds), *Gendernye otnosheniia v sovremennoi Rossii: Issledovaniia 1990kh godov*, Samara: Samarskii gosudarstvennyi universitet, pp. 221—241.
- Professionalizm vazhnee kharaktera (2015) [Professionalism is more important than character], available from <http://www.moscovichka.ru/moscovichka/2015/05/18/professionalizm-vazhnee-harakter-13402.html> (accessed 14.02.2016).
- Riabova, T. B. (2008) Pol vlasti: gendernye stereotipy v sovremennoi rossiiskoi politike [Gender of power: gender stereotypes in contemporary Russian politics], Ivanovo: Ivanovskii gosudarstvennyi universitet.

- Shvedova, N. A. (2006) *Gendernoe ravenstvo i ustoičivoe razvitie: novye tendentsii* [Gender equality and new tendencies], *Zhenshchina v rossiiskom obshchestve*, no. 4, pp. 3—21.
- Temkina, A. A. (1996) *Zhenskii put' v politiku: gendernaia perspektiva* [Entering politics: women's way], in: Temkina, A., Zdravomyslova, E. (eds), *Gendernoe izmerenie sotsial'noi i politicheskoi aktivnosti v perekhodnyi period*, St. Petersburg: TsNSI, pp. 22—26.
- To, chto deputat Sviatenko ne skazhet o sebe sama* (2014) [Thing which deputate Sviatenko is not going to tell about herself], available from <http://cashey2.livejournal.com/23636.html> (accessed 10.04.2016).
- Uspenskaia, V. I. (2012) *Politicheskie partii kak kliuchevoi faktor povysheniia roli zhenshchin v politike* [Political parties as key factor in promoting women's leadership], *Vestnik Tverskogo gosudarstvennogo universiteta*, serii *Ekonomika i upravlenie*, no. 26, pp. 15—24.
- Vybory stolichnye (2014): Vzgliad ekspertov* (2015) [Elections in capital (2014): Experts' view], Moscow: Tsentr "Panorama".

Статья поступила 13.10.2016 г.